





## NOTRE VISION

Un monde dans lequel chaque enfant réalise ses droits et atteint son potentiel

## NOTRE MISSION

AIDER les enfants défavorisés, exclus et vulnérables à améliorer leur vie et à devenir de jeunes adultes, des parents et des leaders qui apportent un changement durable et positif dans leurs communautés.

PROMOUVOIR des sociétés dont les individus et les institutions participent à la valorisation, à la protection et à la promotion de la valeur et des droits des enfants.

ENRICHIR la vie des donateurs grâce à leur soutien à notre cause.

# Table des matières

<b>Abréviations</b>	<b>2</b>
<b>Mot du Directeur</b>	<b>4</b>
<b>À propos de ChildFund</b>	<b>7</b>
<b>Nos zones d'intervention</b>	<b>8</b>
<b>A propos de ChildFund Sénégal</b>	<b>9</b>
<b>Notre Approche Programmatique</b>	<b>10</b>
<b>Notre portée/ Notre Impact</b>	<b>11</b>
<b>Développement de la Petite Enfance (DPE)</b>	<b>12</b>
<b>Education</b>	<b>14</b>
<b>Développement Positif des Jeunes</b>	<b>17</b>
<b>Protection de l'Enfant et Plaidoyer</b>	<b>19</b>
<b>Renforcement Economique des Ménages et Sécurité Alimentaire</b>	<b>22</b>
<b>Changement Climatique et Renforcement de la Résilience</b>	<b>25</b>
<b>Programme de Renforcement de la Nutrition (PRN)</b>	<b>27</b>
<b>WASH (Eau, Assainissement et Hygiène)</b>	<b>29</b>
<b>Projet d'Amélioration de la Santé Reproductive des Jeunes et Adolescents (PASSAJE)</b>	<b>31</b>
<b>Parrainage d'Enfants</b>	<b>34</b>
<b>Ressources Humaines</b>	<b>35</b>
<b>Inclusion, Diversité, Équité et Accessibilité</b>	<b>37</b>
<b>Etats Financiers</b>	<b>39</b>

## Abréviations

<b>ASC :</b>	Agent de Santé Communautaire
<b>AC :</b>	Agent communautaire
<b>AEC :</b>	Agence d'Exécution Communautaire
<b>ANPECTP :</b>	Agence Nationale de la Petite Enfance et de la Case des Tout - Petits
<b>AVEC :</b>	Association Villageoise d'Epargne et de Crédit
<b>CAC :</b>	Cycle de l'Action Communautaire
<b>CAMEL:</b>	Comprehensive Approach to Monitoring, Evaluation and Learning
<b>CAPE:</b>	Cellule d'Appui à la Protection de l'Enfant
<b>CBCPM:</b>	Mécanisme Communautaire de Protection de l'Enfant
<b>CCPE :</b>	Comité Communal de Protection de l'Enfant
<b>CDE :</b>	Convention des Nations Unies relative aux droits des enfants
<b>CDIPE :</b>	Centre de Développement de la Petite Enfance
<b>CDPE :</b>	Comité Départemental de Protection de l'Enfant
<b>CFP :</b>	Centre de Formation Professionnelle
<b>CLM :</b>	Cellule de Lutte contre la Malnutrition
<b>CLP :</b>	Comité local de pilotage
<b>CONAME :</b>	Coalition Nationale pour l'Abandon du Mariage des Enfants au Sénégal
<b>CPN :</b>	Consultation Prénatale
<b>CQPE :</b>	Comité de quartier de protection de l'enfant
<b>CSPE :</b>	Comité de Suivi de la Protection de l'Enfance
<b>CVACI :</b>	Stratégie Intégrée des Comités de Veille et d'Alerte Communautaire
<b>CVAC :</b>	Comité de Veille et d'Alerte Communautaire (CVAC)
<b>CVPE :</b>	Comité Villageois de Protection de l'Enfant
<b>DIPE :</b>	Développement Intégré de la petite enfance
<b>DPDPE :</b>	Direction de la Protection des Droits et de la Protection de l'Enfant
<b>ECD :</b>	Equipe Cadre de District
<b>ECR :</b>	Equipe Cadre de Région
<b>ECSS :</b>	Encadrement et Coaching Sur Site
<b>ESAN :</b>	Enquête de Sécurité Alimentaire et de Nutrition
<b>FDC :</b>	Facilitateur de Dialogue communautaire
<b>FBR :</b>	Financement Basé sur les Résultats

<b>FY:</b>	Fiscal Year (Année Fiscale)
<b>GIK:</b>	Gifts-In-Kind (Dons en nature)
<b>HEA:</b>	Analyse de l'Économie des Ménages
<b>IA:</b>	Inspection d'Académie
<b>IC:</b>	Initiatives Communautaires
<b>IEF:</b>	Inspection de l'Éducation et de la Formation
<b>ISD-HD:</b>	Prestation de Service Intégrés et Adoption de Comportements Sains
<b>ISMEA:</b>	Investir dans la Santé de la Mère de l'Enfant et de l'Adolescent
<b>JEA:</b>	Journée de l'Enfant Africain
<b>MA:</b>	Malnutrition Aigüe
<b>MAM:</b>	Malnutrition Aigüe modérée
<b>MAS:</b>	Malnutrition Aigüe Sévère
<b>MEL:</b>	Monitoring Evaluation and Learning
<b>MYF:</b>	Médina Yoro Foulah
<b>PDEF:</b>	Partenariat pour le Développement de l'Enfant et de la Famille
<b>P&amp;G:</b>	Procter & Gamble
<b>PECADOM:</b>	Prise en Charge à Domicile
<b>PECMA:</b>	Prise en charge de la Malnutrition Aigüe au niveau communautaire
<b>PMN:</b>	Poudres de micronutriments multiples
<b>POG:</b>	Passage du Don
<b>PRN:</b>	Programme de Renforcement de la Nutrition
<b>PSNSC:</b>	Plan Stratégique National de Santé Communautaire
<b>RPP:</b>	Responsive Préventive Parenting
<b>SAR:</b>	Stratégies Avancées Renforcées
<b>SDIPE: S</b>	structure de Développement Intégré de la Petite Enfance
<b>SGR:</b>	Système de Gestion de la Référence
<b>SMNI:</b>	Santé Maternelle, Néonatale et Infantile
<b>SRAJ:</b>	Santé de la Reproduction des Adolescent(e)s et des Jeunes
<b>SRM:</b>	Santé Reproductive et Menstruelle
<b>SSR:</b>	Santé Sexuelle et de la Reproduction
<b>UCOJ:</b>	Unité de Conseil et d'Orientation des Jeunes
<b>UEPLM:</b>	Un Enfant Par La Main
<b>UNICEF:</b>	United Nations International Children's Emergency Fund
<b>UVc:</b>	Ultra Violet C
<b>VADI:</b>	Visites À Domicile Intégrées
<b>VANE:</b>	Violence, Abus, Négligence et Exploitation
<b>VBG:</b>	Violences Basées sur le Genre

## Mot du Directeur



Chers donateurs, partenaires,  
parents et lecteurs,  
Chers enfants,

Depuis près de 40 ans, ChildFund est présente au Sénégal et travaille à apporter des changements positifs et durables dans la vie des enfants, leurs familles et communautés.

ChildFund Sénégal vient de boucler une autre année exaltante de mise en œuvre de projets et programmes contribuant à la réalisation effective des droits de chaque enfant, avec son lot de succès, de défis et riche en enseignements. C'est le rapport de cette année fiscale (qui couvre la période de juillet 2023 à juin 2024) que nous vous présentons ici avec un sentiment de profonde gratitude et une immense fierté.

C'est en effet grâce à l'engagement et au dévouement de chacun d'entre vous que nous avons pu obtenir des progrès notables en faveur du bien-être des enfants, des jeunes, des familles et des communautés.

Cette année, nous célébrons également des avancées significatives dans le renforcement de notre approche de localisation, qui permet à nos partenaires locaux d'assumer pleinement leur rôle de leader dans les initiatives de développement que nous mettons en œuvre ensemble. A travers nos partenaires locaux établis au centre et au sud du pays, nous élargissons le champ (et la portée) de nos interventions en permettant aux organisations locales (y compris les organisations d'enfants et de jeunes) de jouer pleinement le rôle prépondérant qui est le leur en renforçant leur capacité à répondre aux besoins spécifiques des enfants, des jeunes et des communautés dans les domaines de la protection, de l'éducation, de la santé-nutrition et du développement positif des jeunes.



### 3.5 millions

d'enfants, y compris leurs familles  
et leurs communautés ont participé  
aux programmes de ChildFund  
Sénégal au cours de l'exercice FY24.

Nos partenaires locaux sont donc au centre de notre approche et ont joué un rôle-clé dans les avancées enregistrées. Leur connaissance approfondie des réalités locales ainsi que la légitimité dont ils jouissent et leur engagement ont été d'un apport inestimable. Ensemble, nous avons pu développer et mettre en œuvre des solutions innovantes et adaptées qui ont permis de toucher plus de 3,520,184 millions d'enfants, leurs familles et leurs communautés.

ChildFund se réjouit d'être membre de consortium dirigés par des acteurs locaux, comme l'ONG Partenariat pour le Développement de l'Enfant et de la Famille (PDEF), qui intervient au centre du pays. Le partenariat avec PDEF donne un véritable coup d'accélérateur à nos programmes pour les jeunes à travers le projet USAID FEED THE FUTURE Dooleel Ndaw ÑI dans les régions de Fatick, Kaffrine et Kaolack.

Par ma voix, nous tenons à remercier chaleureusement tous nos partenaires, donateurs et collaborateurs pour leur soutien indéfectible. Votre confiance et votre appui ont été essentiels à la réalisation de nos ambitieux objectifs déclinés dans notre plan stratégique pays 2022/2026. À nos partenaires locaux, votre travail acharné continu pour le bien-être des enfants est le moteur de notre succès.

En regardant vers l'avenir, nous restons déterminés à poursuivre notre mission avec le même engagement. Nous avons conscience qu'il nous faut faire plus et mieux ; nous continuerons donc d'innover, de collaborer et de nous adapter pour répondre aux besoins changeants des communautés.

Chers partenaires, donateurs, parents, communautés et collègues, en ma qualité de Directeur pays de ChildFund Guinée et Sénégal, je vous suis reconnaissant de tous les efforts consentis chaque jour pour la promotion des droits et la protection de chaque enfant au Sénégal. Ensemble, nous continuerons à faire une différence positive et durable en faveur des enfants.

Bonne lecture !



**DR. ALLASANE DRABO**

DIRECTEUR PAYS  
CHILD FUND GUINÉE ET SÉNÉGAL



**ChildFund est fière d'être membre du consortium dirigé par son partenaire local, l'ONG PDEF, qui opère dans les régions du centre du pays.**

**Notre collaboration avec PDEF a donné un élan significatif à nos programmes pour la jeunesse grâce au projet Feed The Future - Dooleel Ndaw Ñi financé par l'USAID à hauteur de 3 millions de dollars dans les régions de Fatick, Kaffrine et Kaolack.**

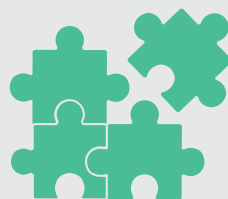
# À propos de ChildFund

**C**hildFund est une organisation internationale non gouvernementale axée sur la protection des enfants et le développement des jeunes et des communautés présente en Amérique, en Afrique et en Asie en vue de connecter les enfants avec les institutions, les ressources et des communautés favorisant leur développement.

A travers nos projets et programmes, ChildFund travaille avec les enfants pour la réalisation effective de leurs droits pour qu'ils grandissent en bonne

santé, éduqués, confiants, qualifiés et en sécurité en ligne, à l'école ou en communauté.

L'implantation de nos projets et programmes permet de s'attaquer aux problèmes liés aux changements climatiques, à la nutrition, à l'éducation, à la santé, à la protection, à la résilience, à l'employabilité des jeunes, à l'eau et à l'assainissement pour que les enfants vivent dans un environnement favorable à leur bien-être.



**200**

Organisations locales  
partenaires de ChildFund



**23**

Pays participants  
au programme



**86**

Années au service  
des enfants



# Notre portée



**3,520,184**

Les enfants, leurs familles et communautés ont participé aux programmes de ChildFund dans 9 régions du Sénégal

## À propos de ChildFund Sénégal

**C**hildFund met en œuvre des programmes de développement au Sénégal depuis 1985.

Nos programmes se concentrent sur la protection de l'enfance, l'éducation, le développement de la petite enfance, le plaidoyer, la réponse aux urgences, la santé et la nutrition, la sécurité alimentaire, l'eau, l'assainissement et l'hygiène, le renforcement économique des ménages et le développement de la jeunesse.

Ces programmes sont mis en œuvre par nos partenaires locaux, notamment par l'ONG Dimbaya dans la région de Ziguinchor, l'ONG FODDE dans la région de Kolda, la Fédération Kajor Jankeen dans la région de Thiès, la Fédération Fel Yook dans le département de Mbour, l'ONG PDEF dans la région de Diourbel, Fatick, Kaolack et Kaffrine et la Fédération Pencum Ndakaru dans la région de Dakar.

## Nos Programmes Prioritaires



**Développement de la Petite Enfance**



**Education**



**Santé et Nutrition**



**Protection des Enfants**



**Eau, Hygiène et Assainissement**



**Sécurité Alimentaire**



**Renforcement Economique des Ménages**



**Engagement et Participation des Jeunes**



**Intervention d'Urgence**



**Réduction des Risques de Catastrophes**

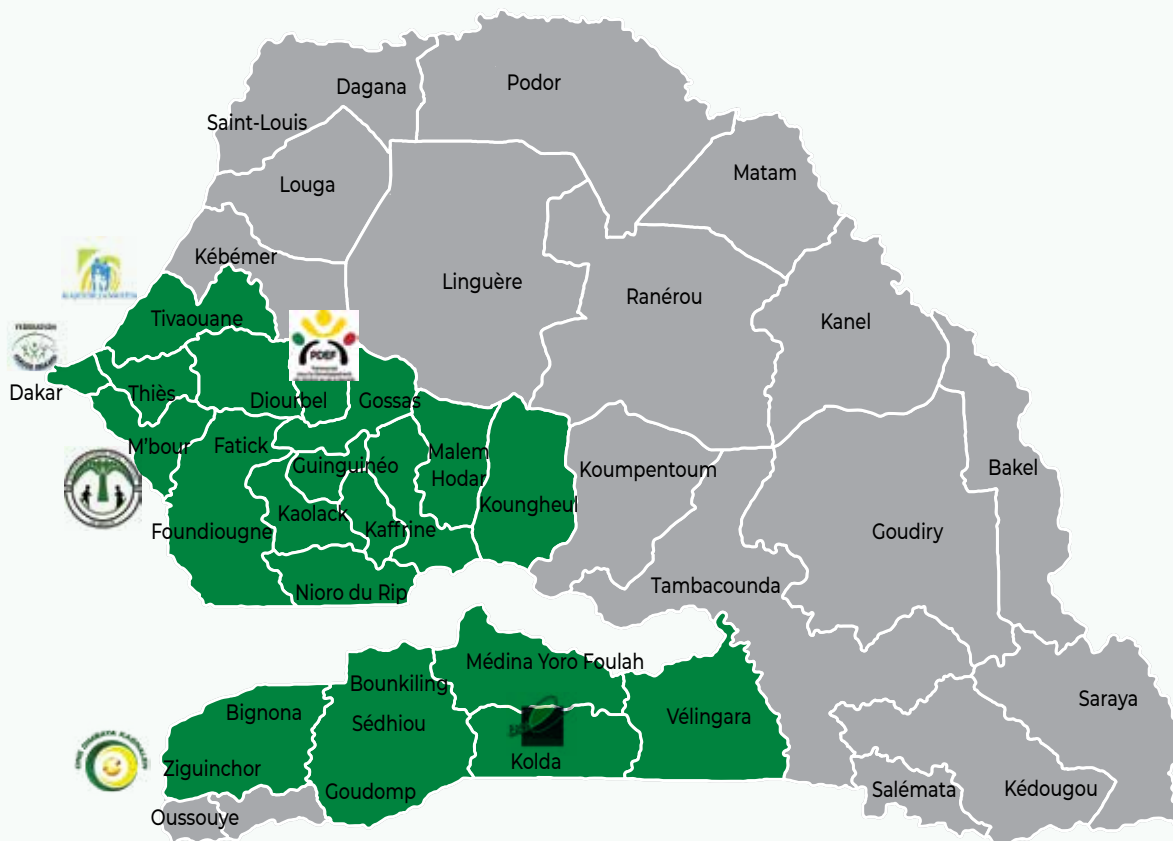


**Plaidoyer**



**Action Climatique**

## Nos zones d'intervention



### ChildFund met en œuvre ses programmes dans 9 régions:

Dakar, Thiès, Diourbel, Ziguinchor, Kaffrine, Kaolack, Fatick, Sedhiou et Kolda.

Nous mettons également en œuvre des initiatives de plaidoyer au niveau national qui ont un impact sur les enfants et les jeunes dans tout le pays et les aident à grandir en bonne santé, éduqués, qualifiés et en sécurité.

### Nos Partenaires Locaux

- ONG Fédération Pencum Ndakaru à Dakar
- ONG Fédération Fel Yook à Mbour
- Fédération Kajoor Jankeen à Thiès
- ONG Dimbaya Kagnalen à Ziguinchor
- ONG PDEF à Diourbel
- ONG Fodde à Kolda

### Programmes financés par des subventions

- Programme de Développement Intégré de la Petite Enfance
- Programme de Renforcement de la Nutrition (PRN) à Diourbel, Ziguinchor, Kolda, Fatick, Sédhiou et Thiès
- Programme d'Amélioration des Performances des Élèves
- Programme de Renforcement de la Citoyenneté, du Leadership et de l'Employabilité des jeunes
- Programme de Promotion des Droits et de la Protection des Enfants
- Programme d'Autonomisation Economique et de Résilience des Ménages
- Projet d'Amélioration de la Santé Reproductive des Adolescents et des Jeunes à Diourbel et Thiès
- Projet de Développement Positif des Jeunes : Kaolack, Fatick et Kaffrine
- Projet d'Assainissement et de Purification de l'Eau à Mbour et à Ziguinchor

## Notre approche programmatique

**N**ous travaillons dans le cadre de trois stades de développement de l'enfant (« stades de vie ») et entre eux, afin d'adapter nos interventions à l'évolution des besoins des enfants au fur et à mesure qu'ils se développent, de la petite enfance jusqu'au début de l'âge adulte. Notre approche des étapes de la vie repose sur une théorie du changement par « étape », décrivant les conditions qui doivent être réunies pour aider les enfants à atteindre un ensemble de résultats fondamentaux en matière de développement. Ces résultats sont axés sur la santé et la sécurité des nourrissons et des très jeunes enfants du premier stade de la vie (de 0 à 5 ans), sur l'éducation et la confiance des enfants du deuxième stade de la vie (de 6 à 14 ans) et sur les compétences et l'engagement des adolescents et des jeunes du troisième stade de la vie (de 15 à 24 ans).



### STADE DE VIE

# 1

**Des nourrissons en  
bonne santé et en  
sécurité (0 à 5 ans)**



### STADE DE VIE

# 2

**Des enfants éduqués  
et confiants  
(6 à 14 ans)**



### STADE DE VIE

# 3

**Des jeunes compétents  
et impliqués  
(15 à 24 ans)**

# Notre Portée, notre Impact

En FY 24, **plus de 3 520 184 enfants, leurs familles et leurs communautés** ont participé à nos programmes dans les 9 régions où nous intervenons au Sénégal :



Parrainage:

**525,656**



Subventions:

**859,805**



Médias de masse:

**1,205,395**



Médias sociaux:

**269,226**



**662,346**

Filles et Femmes



**523,428**

Garçons et Hommes



**321,018**

Enfants de 0 à 5 ans



**713,922**

Enfants de 6-14



**258,708**

Adolescents âgés de 15 à 24 ans



**412,955**

Femmes



**259,156**

Hommes



Plus de  
**3 520 184**

enfants, leurs familles et leurs communautés ont participé à nos programmes dans les 9 régions où nous sommes présents.



## Développement Intégré de la Petite Enfance (DIPE)



**D**ans le cadre de sa stratégie pour l'amélioration de la prise en charge intégrée de la petite enfance, pour la tranche d'âge 0 - 3 ans, ChildFund avec ses partenaires locaux ont mis en place 29 groupes de jeu pour plus de 335 couples parents/enfants et réalisé des activités d'éducation parentale dans les domaines de l'éducation, la santé, la nutrition et la protection au profit de 14 433 parents dispensateurs de soins à travers "Responsive Protective Parenting Program - RPP", les groupes de jeu et l'initiative Read@home.

Pour la tranche d'âge 3 - 5 ans, ChildFund a appuyé :

- Les 26 centres de développement intégré de la petite enfance (CDIPE) qu'elle a mis en place via ses partenaires locaux par la formation continue et l'encadrement du personnel enseignant en collaboration avec les Inspections de l'Éducation et de la Formation (IEF), les Agences régionales de Coordinations régionales de la Petite Enfance et de la Case des Tout-Petits (ARCPECTP)
- Les comités de gestion des CDIPE dans la prise en charge du personnel non étatique et le financement des goûters des enfants.

Cette année, ChildFund, en collaboration avec la commune de PATA (Kolda) a contribué à :

- La construction d'un Centre de Développement Intégré de la Petite Enfance à Pata, dans la commune de Médina Yoro Foulah,
- Réhabilité 3 autres CDIPE à Mbalamsone (Mbour), à Bambey et à Ouakam.
- La construction d'un bloc d'hygiène à Keur Samba Kane (Bambey),
- Aménager des aires de jeu au niveau des CDIPE de Sébikotane, Yoff, Dalifort et Guédiawaye

## 17e édition de la Semaine Nationale de la Petite Enfance et de la Case des Tout-Petits tenue du 4 au 11 décembre 2023



ChildFund, en sa qualité de partenaire technique et financier de l'Agence Nationale de la Petite Enfance et de la Case des Tout-Petits (ANPECTP), a participé aux activités de lancement présidées par Mme le ministre de la Femme, de la famille et de la protection des enfants et Mme la Directrice ANPECTP aux activités à travers un panel, une conférence de presse, une randonnée pédestre pour les enfants et une exposition tenus dans la période du 27 novembre au 11 décembre 2023.

Cette année le thème a porté sur : "l'Éducation à la paix dès la petite enfance".

L'intervention de ChildFund était axée sur sa contribution à l'atteinte des objectifs du gouvernement du Sénégal dans le domaine de la prise en charge du nourrisson et sur son engagement à accompagner le gouvernement dans le sous-secteur de la petite enfance, matérialisé par le protocole d'accord signé entre les deux organisations.

“

**Le thème de cette année, « L'éducation à la paix dès la petite enfance », souligne l'importance d'inculquer des valeurs de paix et de tolérance dès le plus jeune âge.**



# 19,195

élèves ayant bénéficié des interventions de ChildFund dans le domaine de l'éducation au cours de l'exercice 24, dont 10 933 filles.

## Education

Nos programmes d'éducation visent à renforcer les compétences des enfants en matière de lecture et de résolution de problèmes et à promouvoir des environnements familiaux et scolaires qui garantissent leur sécurité et leur permettent de poursuivre leur éducation.

Au cours de l'exercice 24, nos interventions dans le domaine de l'éducation ont touché 19 195 élèves, dont 10 933 filles.

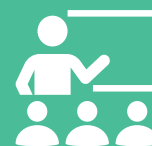
### Principales réalisations :

- ChildFund, en collaboration avec les inspections de l'éducation et de la formation, a formé 484 enseignants du primaire à des méthodes innovantes d'enseignement de la lecture et des mathématiques, au bénéfice de 13 737 élèves.
- 1 990 élèves ayant des difficultés en lecture et en calcul ont suivi des cours de rattrapage soutenus par ChildFund et les partenaires locaux.
- En partenariat avec la Fédération Kajoor Jankeen de Thiès et l'ONG PDEF de Baol, ChildFund a mis en œuvre des projets WASH dans les écoles de Diourbel et de Thiès. Ces projets comprenaient la construction de 16 mini-puits avec des réservoirs et des pompes à énergie solaire, et la construction de 16 blocs d'hygiène avec des installations de gestion de l'hygiène menstruelle, comprenant 160 cabines séparées pour les garçons et les filles. Ces efforts ont eu un impact direct sur 19 195 élèves, dont 10 933 filles.
- ChildFund a soutenu l'inspection académique de Thiès dans le développement de l'initiative « APHINE » (Approche holistique de l'intervention dans les écoles et les institutions), qui se concentre sur l'amélioration de la pédagogie, de la gouvernance, de l'engagement communautaire, des aptitudes à la vie quotidienne et du développement durable.
- ChildFund a apporté un soutien financier et technique à l'élaboration d'un document de politique ministérielle sur l'éducation inclusive et spéciale (DPM-EIS), dirigé par la Direction de la planification et de la réforme de l'éducation (DPRE) du ministère de l'Éducation nationale (MEN).



**En FY 24, les interventions de ChildFund dans le domaine de l'éducation ont touché 19 195 élèves, dont 10 933 filles. Ces interventions ont permis d'améliorer les compétences des enfants en matière de lecture et de calcul, d'accroître l'accès à une éducation de qualité et de mettre en place des environnements d'apprentissage sûrs.**

Avant



484 enseignants du primaire formés aux méthodes innovantes d'enseignement de la lecture et des mathématiques au profit de 13 737 élèves



1,990 élèves ayant des difficultés en lecture et en calcul ont suivi des cours de rattrapage financés par ChildFund et ses partenaires locaux.



ChildFund, en partenariat avec la Fédération Kajoor Jankeen de Thiès et l'ONG PDEF de Diourbel, a mis en œuvre des projets WASH dans les écoles de Diourbel et de Thiès.



ChildFund a apporté un soutien financier et technique à l'élaboration d'un document de politique ministérielle sur l'éducation inclusive et spéciale (DPM-EIS).

Après



Après



## Initiative « Lire à la Maison »

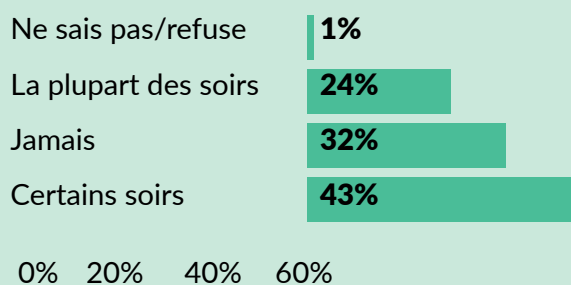
ChildFund, en partenariat avec l'ONG PDEF, a mis en œuvre avec succès l'initiative « Read@Home » dans la région de Diourbel, en promouvant la lecture et le développement de la petite enfance. Financé par le Projet d'investissement dans les premières années du développement humain au Sénégal (PIPADHS) et la Banque mondiale, le programme a été déployé dans 20 municipalités des trois départements de la région.

L'initiative a directement impliqué 2 500

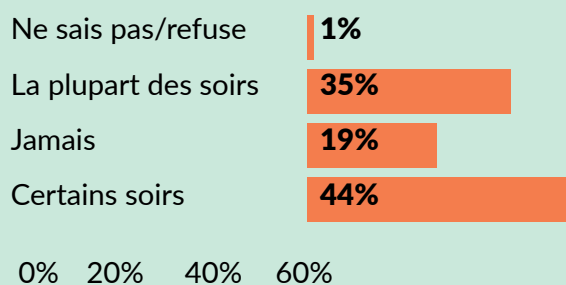
parents et soignants dans 100 villages, touchant plus de 7 500 enfants âgés de 0 à 5 ans, et 10 000 personnes supplémentaires ont été indirectement touchées par le programme.

Des études de référence et de fin de programme évaluant les connaissances, les compétences et les pratiques des parents et des soignants ont révélé des améliorations significatives dans les pratiques de soins et d'alphabétisation de la petite enfance au sein des communautés participantes.

### Fréquence (Baseline)



### Fréquence (Endline)



- Au démarrage du projet, 70% des dispensateurs de soins avaient déclaré qu'ils pensaient avoir les compétences pour accompagner leurs petits enfants à lire contre 99,6% à la fin du projet.
- A la fin du projet, 98,2% des dispensateurs de soins interrogés ont affirmé qu'ils aident leurs petits enfants à lire à la maison contre 88,52% au démarrage de l'initiative.

“

**“En tant que maman d'une fille de 3 ans, cette expérience a été fortement enrichissante pour moi. Les activités de renforcement de capacités des parents / dispensateurs de soins et les outils qui nous ont été fournis pour accompagner nos enfants dans la lecture à la maison ont été instructifs, mais m'ont aussi permis de mieux occuper ma fille en l'aidant à se familiariser avec la lecture et les livres.”**

témoigne Maguette Guirane, femme de ménage.



## Développement des Jeunes

Les programmes de ChildFund Sénégal pour les jeunes se concentrent sur trois aspects :



**Le travail décent**, c'est-à-dire l'emploi et les moyens de subsistance des jeunes ;



**La santé sexuelle et reproductive des jeunes**, c'est-à-dire la santé des adolescents et la promotion de comportements sains ;



**La voix des jeunes**, c'est-à-dire la participation significative des jeunes et l'agence des jeunes.

### Promouvoir l'engagement civique des jeunes : Voice Now !

Dans le cadre d'une initiative visant à amplifier la voix des jeunes et à promouvoir leur participation à la prise de décision, ChildFund a créé 29 groupes Voice Now!, chacun composé de 15 jeunes âgés de 15 à 19 ans. Ce programme innovant vise à renforcer l'engagement civique et les compétences non techniques des jeunes, en les préparant à devenir des participants actifs au sein de leurs communautés.

Voice Now ! est l'effort mondial de ChildFund pour recueillir des commentaires, des idées et des solutions directement auprès des adolescents et des jeunes (âgés de 15 à 24 ans) sur les défis les plus importants pour eux dans leurs communautés ; l'initiative utilise une méthodologie de conception centrée sur les jeunes pour tirer parti des idées et construire des prototypes de solutions qui pourraient être transposés dans des modèles de programmes reproductibles et/ou des activités basées sur la communauté.

Cette initiative se concentre également sur la construction d'une base solide pour les jeunes, en abordant des domaines essentiels du développement personnel. Les participants acquièrent des compétences cruciales qui favorisent la sécurité physique, psychologique et émotionnelle. Ils participent à des activités qui favorisent les compétences sociales, la régulation du stress et la gestion des émotions, qui sont essentielles pour naviguer dans les complexités de l'adolescence.

En outre, le programme met l'accent sur une communication efficace et la résolution des conflits, en donnant aux jeunes les moyens de gérer les désaccords de manière constructive. La confiance en soi et les compétences décisionnelles sont également au cœur de leur développement, les encourageant à faire des choix éclairés pour leur avenir. L'initiative contribue également à faire tomber les barrières de genre et à promouvoir des opportunités équitables pour tous les jeunes.

## Feed The Future Dooleel Ndaw Ñi : Un investissement de 3 millions de dollars pour le développement de la jeunesse au Sénégal

Au Sénégal, les jeunes de moins de 35 ans représentent 72,2% de la population, selon l'Agence nationale de la statistique et de la démographie (ANSD), 2023. Ces jeunes sont confrontés au chômage, à la migration irrégulière, à la vulnérabilité, etc.

En réponse à cette situation, ChildFund, en collaboration avec son partenaire local l'ONG PDEF et la CORAF, est fier d'annoncer le lancement du projet de développement positif de la jeunesse, Feed The Future - Dooleel Ndaw Ñi, financé par l'USAID avec un budget de 3 millions de dollars pour une période de 5 ans.

Cette initiative, lancée à la fin de l'année fiscale 2024, s'articule autour de l'approche 4-H - Tête, Cœur, Main et Santé - pour assurer un développement holistique de la jeunesse et vise à accroître l'engagement des jeunes au niveau communautaire dans les régions de Kaolack, Kaffrine et Fatick à travers :

- La création et la revitalisation de 350 clubs 4-H d'ici 2028
- La formation de 700 animateurs 4-H
- Formation au leadership pour 5 000 jeunes
- L'appui à 5 Projets d'Action Communautaire (PAC)
- Organisation d'un forum de la jeunesse et de l'engagement civique

- Création d'un Centre d'excellence pour le leadership, l'autonomisation et la citoyenneté des jeunes (CELAC)

Le projet Dooleel Ndaw Ñi a sensibilisé plus de 4 000 personnes au rôle des jeunes dans le développement communautaire et a permis à 2 835 jeunes de renforcer leurs compétences en matière de leadership, de travail d'équipe et d'engagement civique.

Le projet a également permis de créer 127 nouveaux clubs 4-H et de former 192 dirigeants. Les activités du projet ont eu un impact sur 81 villages à travers 45 communes et 9 départements, avec la participation des services de l'État et des autorités locales. Ces actions positionnent les jeunes comme des acteurs clés du changement social et économique dans leurs communautés.



# Plaidoyer et Protection des Enfants

## Renforcer les systèmes de protection de l'enfance

ChildFund a appuyé à rendre fonctionnels 379 comités de protection de l'enfant à différents niveaux à travers les comités départementaux de protection de l'enfant (CDPE). Il s'est agi des comités communaux

de protection de l'enfant (CCPE) et les comités villageois de protection de l'enfant ou les comités de quartier de protection de l'enfant (CVPE ou CQPE).



### Au niveau des écoles :

385 enseignants ont été formés sur la protection de l'enfant et les relations positives avec les élèves ;

111 membres de gouvernements scolaires formés et encadrés dans la mise en œuvre d'activités de protection de l'enfant au sein mais également en dehors de l'école.



**Le projet Feed The Future Dooleel Ndaw Ñi a permis à plus de 2 800 jeunes d'acquérir des compétences en matière de leadership, de travail d'équipe et d'engagement civique, tout en sensibilisant plus de 4 000 membres de la communauté au rôle vital de la jeunesse dans le développement de 45 communes. Grâce à des partenariats solides impliquant les services de l'État et les autorités locales, les jeunes sont désormais à l'origine de changements sociaux et économiques dans leurs communautés.**



## Protection des Enfants en ligne

Dans le cadre de la protection en ligne des enfants, une collaboration a été développée avec la CAPE (Cellule d'Appui à la Protection de l'Enfant) à travers laquelle, ChildFund a appuyé la mise en fonction du centre d'appel de la ligne 116. Cette plateforme offre la possibilité à tous de dénoncer tout cas suspect d'abus, d'exploitation ou de violence à l'endroit des enfants, des filles et des femmes.

## Sensibilisation sur les droits de l'enfant

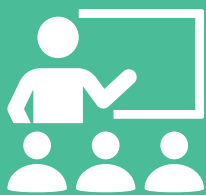
15 746 mères et gardiennes d'enfants sensibilisées sur les Violences, Abus,

Négligences et Exclusions (VANE), 4 283 enfants inscrits à l'état civil

## Promotion de la participation des jeunes

Dans le cadre de la promotion de la participation des adolescents, jeunes, ChildFund a soutenu la mise en réseau des structures de jeunes appuyées par ces partenaires locaux dont les groupes de jeunes leaders, les groupes Voice Now, les clubs ambassadeurs des enfants, les conseils communaux des jeunes, les

coins ado, les comités de protection des enfants et les gouvernements scolaires. Les 49 réseaux communaux, les 11 réseaux départementaux d'enfants et de jeunes et le réseau national mise en place permettent la participation effective des jeunes dans les processus de prise de décisions.



**385** Enseignants formés par ChildFund sur la protection des enfants et à l'établissement de relations positives avec les élèves.



Pour renforcer la protection des enfants en ligne, ChildFund a collaboré avec la Cellule d'Appui à la Protection de l'Enfance (CAPE) pour mettre en service le centre d'appel **116**.

**15,746**

Sensibilisation des mères et des dispensateurs de soins aux questions liées à la Violence, aux Abus, à la Négligence et à l'Exclusion (VANE).

## Célébration des Journées Dédiées à l'Enfant

ChildFund a célébré la 34<sup>ème</sup> édition de la Journée de l'Enfant Africain (JEA) placée sous le thème : "Une éducation adaptée aux enfants et obligatoire pour tous les enfants en Afrique".

Présidée par le Directeur de la Promotion des Droits et de la Protection des enfants, représentant le Ministre de la famille et des solidarités, l'activité a enregistré la participation des partenaires de mise en oeuvre, des services techniques, des CDPE, CCPE, CVPE, CQPE, des collectivités territoriales, des autorités administratives et locales.

L'occasion a été saisie pour échanger sur l'accès à l'éducation pour chaque enfant, analyser les obstacles et contraintes et réfléchir sur les stratégies et solutions adéquates pour que chaque enfant ait l'opportunité d'aller à l'école en toute sécurité et de pouvoir se protéger en ligne et dans sa communauté.

La participation de plus de 1014 personnes dont 754 jeunes et enfants, 260 adultes a été enregistrée.



## Plaidoyer et Protection de l'Enfant

Le réseau national de plaidoyer des jeunes a mené des actions de plaidoyer collectif pour la défense de leurs intérêts auprès des autorités publiques et des collectivités territoriales. Ces actions ont amené dans 13 communes à prendre en compte la protection des enfants dans leur budgétisation avec un accent particulier sur la fonctionnalité des comités de protection.

Dans le cadre de la synergie d'action sur la protection des enfants, ChildFund travaille en réseaux avec les organisations actrices de la protection de l'enfant dans le cadre du consortium Joining Forces (JF), la Coalition Nationale contre le mariage d'enfant (CONAME), le groupe National de Protection de l'Enfant (GNPE).



Des notes de plaidoyers, des campagnes de communication et de sensibilisation ont été initiées à travers les médias pour une meilleure prise en compte de la sécurité des enfants et pour une élection apaisée au Sénégal.

## Sécurité Alimentaire et Moyens de Subsistance

Nos programmes de sécurité alimentaire et de moyens de subsistance aident les familles et les communautés vulnérables à améliorer leur sécurité alimentaire à long terme et à accroître leur résilience. Nos interventions reposent sur trois piliers :

### Les Associations Villageoises d'Épargne et de Crédit (AVE&C)

Une association villageoise d'épargne et de crédit (VSLA) est un groupe financier communautaire qui permet à ses membres d'épargner de l'argent et d'accéder à des prêts, ce qui favorise l'indépendance financière et le développement économique, car les membres contractent régulièrement des prêts pour lancer et développer leurs entreprises.

En collaboration avec des partenaires locaux, ChildFund a établi 1 788 groupes

VSLA dans 5 régions, 13 départements et 43 municipalités du Sénégal, bénéficiant à un total de 46 446 membres.

Au cours de l'exercice 24, l'épargne totale accumulée a atteint 3 180 553 096 francs CFA (environ 5 227 000 dollars), ce qui s'est traduit par un bénéfice net de 181 360 327 francs CFA (environ 297 000 dollars) et un taux de rendement de 6 %.

“Mon mari et moi avons déménagé en 2012 de la maison familiale, car il n'y avait plus assez d'espace pour tout le monde. Cela a été très difficile de loger dans une chambre avec nos cinq enfants. En 2015, nous avons décidé d'intégrer un AVE&C pour pouvoir épargner et construire un logement décent pour notre famille.

Grâce aux revenus tirés de l'épargne dans l'AVE&C, entre 2015 et 2023, nous avons pu achever la construction. Nous envisageons d'équiper la maison avant la fin de cette année.” ~ témoigne Mme Coumba, 49 ans, maman de 5 enfants, demeurant à Mbour.



# 1,788

Groupes AVE&C établis par ChildFund en collaboration avec ses partenaires dans 5 régions.

# 46,446

Nombre total de membres ayant bénéficié des groupes AVE&C.

# \$279,000

Total de l'épargne accumulée par les groupes VSLA au cours de FY24.

## Lutte contre l'insécurité alimentaire : L'impact des banques céréalières et des coopératives de consommateurs

En réponse aux niveaux alarmants d'insécurité alimentaire révélés par le rapport de l'enquête sur la sécurité alimentaire et la nutrition (ESAN) publié en février 2023, ChildFund et ses partenaires locaux ont pris des mesures significatives pour faire face à la crise dans des régions telles que Matam (8,2% d'insécurité alimentaire), Diourbel (7,6%), Tambacounda (7,0%), et Kolda (7,0%).

Reconnaissant le besoin urgent de solutions durables, ChildFund a lancé la diversification des produits dans 26 banques céréalières existantes, qui ne stockaient initialement que du mil et du riz. Au cours de l'exercice 24, les banques ont élargi leur offre au maïs, aux arachides et à l'huile, offrant ainsi aux communautés un plus large éventail

d'options alimentaires nutritives.

De plus, ChildFund a établi 3 nouvelles banques céréalières à Kolda - situées à Niaming, Dinguiraye et Pata - ainsi que 2 coopératives de consommateurs à Dakar (Yoff et Sébikotane).

Les résultats de ces efforts sont remarquables. Les banques céréalières ont distribué un nombre impressionnant de 533 754 kg de céréales, ce qui a eu un impact direct sur 12 962 ménages. Cette action a bénéficié à un groupe diversifié d'individus, y compris :

- **17,999** enfants âgés de 0 à 5 ans
- **29,026** enfants âgés de 6 à 14 ans
- **30,823** enfants âgés de 15 à 24 ans
- **43,379** adultes

« Je suis agriculteur et bénéficiaire de la banque de céréales Toure Mbonde. J'ai 68 ans et j'habite dans ladite commune, plus précisément dans le village de Ngalagne 2. Chef d'un ménage de 10 personnes dont ma femme, 6 fils et 3 filles. Je bénéficie des services de la banque depuis 2012. Je reçois régulièrement du riz, du mil et de l'huile à chaque distribution pendant les périodes difficiles.

Avant la création de la banque, j'avais d'énormes difficultés à subvenir aux besoins alimentaires de ma famille pendant les périodes de soudure. Les greniers étaient vides et j'étais constamment obligé de vendre mon bétail pour vivre, une situation que je partage avec de nombreux chefs de famille qui ont bénéficié de la banque. La banque me permet d'assurer la sécurité alimentaire de ma famille. Les chefs de famille sont soulagés et le bétail n'est plus vendu. De plus, la cohésion sociale entre les bénéficiaires est de plus en plus renforcée, car les périodes de distribution et de remboursement sont des moments de retrouvailles communautaires. Cependant, je suggérerais de diversifier les produits de la banque



## Le projet d'élevage

Le projet d'élevage de ChildFund, qui utilise l'approche « Passage du Don », vise à améliorer la nutrition des ménages, à générer des revenus et à permettre aux femmes de jouer un rôle central dans la planification de moyens de subsistance durables. Au cours de l'année écoulée, cette

initiative a touché 32 577 personnes par le biais de diverses initiatives communautaires. Dans le cadre du programme, 8 650 animaux (notamment des chèvres et des moutons) ont été distribués aux familles, ce qui a permis d'améliorer leurs moyens de subsistance et leur alimentation.



“Ma vie et celle de ma famille s'améliorent depuis quelque temps. Avant, il était difficile de subvenir à nos besoins, surtout en tant que cheffe de famille avec des ressources limitées. Mais quand j'ai reçu 03 moutons à travers le projet “Passage du don” de ChildFund, j'ai vu une véritable opportunité de m'en sortir. En prenant soin des animaux et en les faisant prospérer, j'ai pu en vendre, ce qui m'a permis de générer des revenus stables.

Avec cet argent, j'ai pu inscrire mes enfants à l'école et acheter des produits alimentaires pour la famille. Ce qui m'a le plus touchée, c'est que j'ai aussi eu l'occasion de transmettre ce don à une autre famille dans le besoin. Cela m'a donné un sentiment de fierté et de solidarité. Aujourd'hui, je suis de plus en plus autonome et confiante pour l'avenir.” ~ Angelle Mendy, Cheffe de famille, Ziguinchor.



Mariama assiste à une séance mensuelle de suivi de la croissance et à un formation sur la nutrition soutenus par ChildFund avec sa fille Fatou, âgée de 4 mois. Le programme de sensibilisation nutritionnelle de ChildFund à Ziguinchor rassemble des mères avec des enfants âgés de 5 ans et moins pour assister à des formations sur la nutrition des enfants, qui comprennent la préparation des aliments et des séances de suivi de la croissance.

Grâce à des séances régulières de suivi de la croissance, au cours desquelles des bénévoles formés examinent et pèsent les enfants, les mères peuvent garder un œil sur le développement physique de leur enfant ; les bénévoles orientent les cas de malnutrition les plus graves vers le système de soins de santé formel.

# Changement Climatique et Renforcement de la Résilience

## Changement Climatique et Renforcement de la Résilience

En réponse à la crise climatique croissante au Sénégal, ChildFund prend des mesures décisives pour aider les communautés vulnérables à s'adapter au changement climatique et à en atténuer les effets. Les impacts du changement climatique, tels que les précipitations irrégulières, la hausse des températures et la fréquence accrue des événements météorologiques extrêmes, constituent des menaces importantes pour la sécurité alimentaire, l'accès à l'eau et la résilience globale des communautés. Conscient de ces défis, ChildFund s'engage à équiper les communautés - en particulier les jeunes et les femmes - avec les outils et

les connaissances dont elles ont besoin pour faire face à cette crise de manière efficace.

Au cours de l'exercice 24, ChildFund Sénégal, en partenariat avec la Fédération Pencum Ndakaru et l'ONG Eau Vie et Environnement, a lancé le projet Améliorer la résilience des populations (jeunes et femmes) face au changement climatique. Financée par LEAP Africa, cette initiative vise à contribuer à la réalisation des Objectifs de Développement Durable (ODD) 11 (Villes et communautés durables), 3 (Bonne santé et bien-être), et 15 (Vie sur terre) en engageant les jeunes et les communautés dans l'action climatique.

### Réalisations clés :



**43 jeunes** ont été formés aux principes fondamentaux du changement climatique, ce qui leur a permis d'acquérir les connaissances nécessaires pour devenir des acteurs du changement au sein de leurs communautés.



**113 jeunes participants** (54 filles et 48 garçons âgés de 14 à 24 ans, y compris des étudiants) ont participé à des **entretiens éducatifs** pour discuter du changement climatique et de ses impacts.



**Deux programmes radiophoniques dirigés par des jeunes** ont été diffusés, sensibilisant les communautés locales aux stratégies d'atténuation et d'adaptation au changement climatique.



Lors de la **journée de service des jeunes**, **95 personnes** (55 femmes et 40 hommes) ont participé activement à une initiative de nettoyage et de reboisement de la communauté.



La journée de nettoyage a permis d'enlever **trois camions** de déchets solides et de planter **65 arbres**, marquant ainsi une étape importante vers la préservation de l'environnement.

Grâce à ces efforts, ChildFund s'attaque non seulement aux effets immédiats du changement climatique, mais donne également aux jeunes les moyens de prendre en main la construction d'un avenir plus résilient.



“Ce projet arrive à point nommé, alors que nous assistons à une recrudescence des inondations, de la pollution plastique et des vagues de chaleur récentes. Le renforcement des capacités des jeunes, qui peuvent jouer le rôle de relais aussi bien entre leurs pairs qu’au sein de leurs communautés, permettra de promouvoir des actions pouvant contribuer à la réduction des émissions de gaz à effet de serre ,” a déclaré M. Cheikh Tidiane MBODJI, fonctionnaire à la mairie de Cambérène,



Pour Moussa BA, jeune leader communautaire et président du club environnemental de la commune de Medina Gounass, « le projet leur a permis de mieux appréhender le changement climatique à travers ses manifestations (inondations,

élévation du niveau de la mer, chaleur extrême, etc.), ainsi que les solutions préconisées afin qu’ils puissent mener des activités qui contribueront à réduire le changement climatique, telles que le reboisement et les actions de nettoyage. »

## Programme de Renforcement de la Nutrition (PRN)



Grâce à un financement de la Banque mondiale par l'intermédiaire du Conseil national de développement de la nutrition (CNDN), ChildFund met en œuvre le Programme de renforcement de la nutrition afin d'améliorer l'état nutritionnel des enfants de moins de cinq ans vivant dans des zones urbaines et rurales défavorisées dans six régions : Thiès, Diourbel, Fatick, Kolda, Sédhiou et Ziguinchor. Ce programme intervient dans 18 districts sanitaires, couvrant 131 collectivités locales et ciblant plus de 646 641 enfants

Les interventions se concentrent sur plusieurs domaines clés : le suivi et la promotion de la croissance, la prise en charge de la malnutrition aiguë, les campagnes de communication et les initiatives communautaires visant à améliorer la sécurité alimentaire des ménages vulnérables.

En outre, le programme soutient les femmes enceintes dans les ménages vulnérables et encourage le dialogue communautaire, ce qui permet aux communautés de diagnostiquer les causes de la malnutrition dans leur région et de développer des solutions locales.

### Réalisations clés :



Pour le suivi de la croissance, ChildFund a obtenu un taux de 55 %, alors que l'objectif était d'au moins 50 %.



Tous les enfants dépistés comme souffrant de MAM et de MAS ont reçu des soins conformes aux normes au niveau communautaire et une moyenne de 90 % des enfants de 6 à 59 mois souffrant de malnutrition aiguë modérée ont reçu les soins nécessaires au niveau communautaire.



Le pourcentage d'enfants âgés de 6 à 59 mois souffrant de malnutrition aiguë modérée (MAM) était inférieur à 5 % et le pourcentage d'enfants âgés de 6 à 59 mois souffrant de malnutrition aiguë sévère (SAM) était inférieur à 2 %.



A travers le projet « Investir dans la santé de la mère de l'enfant et de l'adolescent » ISMEA, 4 543 femmes enceintes et allaitantes de la zone sud ont été soutenues par la remise d'allocations pour le respect des CPN, des accouchements assistés par du personnel qualifié au niveau des formations sanitaire.



En ce qui concerne les initiatives communautaires, 4 439 ménages ont bénéficié d'initiatives communautaires, notamment l'élevage de petits ruminants et les greniers communautaires pour les enfants dans 997 villages.



Pour la gestion de la malnutrition, 516 667 enfants ont été dépistés, ce qui représente une couverture de 70 % dans toutes les zones.



“Je suis jeune maman et je vis avec mes parents à Kolda. Kadidiatou, ma fille aînée, n’a jamais eu une santé aussi robuste que les autres enfants. Bien qu’elle soit naturellement joviale et ait bon appétit, elle ne grandissait pas correctement. Par manque de connaissances sur le suivi nutritionnel nécessaire pour un enfant et à cause de mes occupations quotidiennes, je négligeais sans le savoir la santé de Kadidiatou. Avant, j’avais même honte de sortir avec elle à cause de son état.

Puis, j’ai eu l’opportunité de participer aux activités de promotion et de suivi de la croissance grâce au projet de Renforcement de la Nutrition (PRN). Aujourd’hui, Kadidiatou est en pleine forme, souriante, et pleine de vie. C’est un immense soulagement pour moi”

~ Coumba Tening Diallo.



## Eau, Hygiène et Assainissement

Avec le soutien de Procter & Gamble, ChildFund a lancé un projet d'assainissement et de purification de l'eau qui est en cours depuis 2022, visant à améliorer l'accès à l'eau potable pour les communautés dans huit communes de Mbour et Ziguinchor. Cette initiative de 575 147 dollars marque le début de la phase III (exercice 23-25) du projet, qui se concentre sur l'amélioration de l'accès à l'eau potable et la promotion de bonnes pratiques d'hygiène.

Les stratégies d'intervention comprennent la distribution d'équipements de purification de l'eau et l'installation de dispositifs de pompage immergés dans les puits des régions de Mbour et de Ziguinchor. En outre, l'eau est traitée à la source par désinfection UVC. Pour garantir un impact durable, le projet sensibilise également les communautés, encourageant l'adoption de bonnes pratiques d'hygiène et aidant à prévenir les maladies d'origine hydrique.



### Réalisations clés :



Formation de 280 agents de proximité à la distribution, au contrôle de l'utilisation des sachets de purification de l'eau et à la conduite d'activités de sensibilisation.



Distribution de 2 270 400 sachets de purification d'eau à 4 494 ménages, améliorant ainsi l'accès à l'eau potable.



Installation d'un kit de pompage d'eau à Diob (commune de Fissel, département de Mbour) et dans le district de Neema 2 (Ziguinchor), bénéficiant à 2 556 ménages avec un système solaire, un réservoir de 1000 litres et un traitement de l'eau par UVC.



Des campagnes de sensibilisation ont été menées sur l'accès à l'eau, la prévention des maladies d'origine hydrique telles que la diarrhée, et la promotion de comportements clés tels que le lavage des mains, l'utilisation des latrines, la conservation de l'eau et la gestion des ordures. Ces campagnes comprenaient 12 programmes radio, 50 spots publicitaires, 4 295 visites à domicile, 48 mobilisations sociales et 10 campagnes d'information dans les écoles.



“Les sachets de purification d’eau apportent beaucoup pour le bien-être des enfants et des communautés. Avant, il était difficile d’avoir de l’eau propre pour la consommation. Nous utilisons des pratiques anciennes pour espérer rendre potable l’eau que nous buvions. Du coup, nos enfants souffraient souvent de maladies diarrhéiques. Depuis la première phase du projet P&G, nous avons commencé à utiliser les sachets et ces maladies ont considérablement diminué.”

~ Fatou, ménagère, Mbour.



## Projet d'Amélioration de la Santé Reproductive des Adolescents et Jeunes (PASSAJE)



Fatou, 13 ans, Seynabou, 14 ans, et Mame, 14 ans, tenant des serviettes hygiéniques réutilisables à l'extérieur du bloc d'hygiène d'hygiène menstruelle de leur école réalisé par ChildFund.

Cofinancé par la coopération allemande BMZ, ChildFund et ses partenaires locaux - la Fédération Kajoor Jankeen à Thiès et l'ONG PDEF à Diourbel - mettent en œuvre le projet d'amélioration de la santé reproductive des adolescents et des jeunes (PASSAJE) sur une période de trois ans (2022-2025). Ce projet vise à améliorer la santé de la reproduction des adolescents et des jeunes dans deux communes du département de Thiès (Fandène et Thiès Est) et trois communes du département de Diourbel (Diourbel, Nghé et Patar).

Au cours de l'année fiscale 24, le projet a poursuivi ses efforts sur 32 sites (16 écoles et 16 postes de santé), touchant environ 25 367 adolescents et jeunes âgés de 10 à 24 ans.

Dans le cadre de sa campagne visant à encourager un changement de comportement positif et à améliorer l'accès aux services de santé vitaux pour les adolescents et les jeunes, le projet a obtenu les résultats suivants :



**En FY 24, le projet PASSAJE a touché 25 367 adolescents et jeunes âgés de 10 à 24 ans, dans 16 écoles et 16 établissements de santé, avec des services de santé sexuelle et reproductive adaptés aux jeunes.**



## Réalisations clés :



**Toutes les 16 écoles** ont mis en place des mécanismes pour entretenir le matériel d'hygiène et garantir la propreté des blocs sanitaires et hygiéniques de l'école.



**Toutes les 16 écoles** disposent désormais de blocs d'hygiène adaptés à la gestion de l'hygiène menstruelle.



**5 plans de plaidoyer communautaire** ont été élaborés par les jeunes leaders afin de renforcer la mobilisation des ressources pour les services de santé sexuelle et reproductive (SSR).



**80 % des écoles** ont mis en place des systèmes d'approvisionnement et de réapprovisionnement en médicaments et autres intrants essentiels en matière d'eau, d'assainissement et de santé.



**46 jeunes leaders** (23 garçons et 23 filles) âgés de 10 à 24 ans ont été formés au plaidoyer, au leadership, à la prise de parole en public et aux campagnes numériques.



**Le nombre de grossesses précoces** a considérablement diminué, passant de **35 cas** au cours de la première année du projet à seulement **3 cas** au cours de la troisième année.



**Aucune absence liée aux menstruations** n'a été enregistrée à partir du deuxième trimestre de l'année fiscale 23.



Moussa, un jeune homme de 19 ans que nous avons rencontré dans le coin des adolescents, est aux prises avec la drogue. Il vient chercher des conseils.

« Je veux arrêter, mais je ne sais pas par où commencer.

J'ai commencé à me droguer après le lycée car je vis des situations difficiles et je n'arrive pas à trouver un bon travail. Je suis aussi inquiet pour l'avenir.





**4 blocs hygiéniques écologiques « verts »** ont été construits - trois à Diourbel (collèges Sambé, Medinatoul et Diourbel Tock) et un à Thiès (collège Darou Salam).



**Le ratio élèves/toilettes hygiéniques** s'est amélioré, passant de **80** avant le début du projet à **61 élèves par toilette**.



**21 568 adolescents et jeunes** âgés de 15 à 19 ans, dont **16 565 filles et 5 003 garçons**, ont été touchés par le projet.



**3 sessions de supervision formative** ont été organisées pour les acteurs de l'éducation et de la santé afin d'améliorer la prestation de services.



**1 796 adolescents et jeunes** (1 740 filles et 94 garçons) ont accédé aux services de santé sexuelle et reproductive par l'intermédiaire de **16 centres de santé communautaires** (58 % des utilisateurs) et de **16 espaces pour adolescents et jeunes** (42 % des utilisateurs).



“Au début, c'était un peu gênant. Mais les activités de sensibilisation et les conseils reçus au niveau de l'UCOJ de l'école nous ont aidées à nous adapter et au fil du temps, on s'y est habituées. Maintenant, on discute sans être gênées de quand on a nos règles, de ce qui nous arrive, de nos sentiments C'est agréable le fait d'être sensibilisés. Mes camarades ne sont plus absentes à cause des règles et elles n'ont plus de gêne ni de stress.”

~ Seynabou, 14 ans, collégienne à Thiès.



Pour certaines filles, les périodes de menstruation étaient des périodes scolaires perdues. Elles étaient absentes et manquaient les évaluations.

Par conséquent, leurs résultats scolaires étaient également en baisse. Désormais, tout comme les garçons, elles restent à l'école, prennent soin d'elles pendant leurs règles et retournent en classe. Par conséquent, elles obtiennent de bons résultats à l'école et gagnent beaucoup de confiance en elles.

C'est pourquoi nous pouvons dire que les investissements du projet PASSAJE ont un impact important sur les élèves et les communautés ». Dr Mamadou Khouma, inspecteur de l'enseignement moyen et secondaire, responsable de l'environnement scolaire et point focal santé à l'Inspection Académique de Diourbel.



## Parrainage d'enfants

Le parrainage d'enfants est au cœur de la mission de ChildFund. Il apporte un soutien vital aux enfants dans le besoin en les mettant en relation avec des parrains qui contribuent à leur bien-être, à leur éducation et à leur développement général. Grâce au parrainage, les enfants reçoivent les ressources dont ils ont besoin pour s'épanouir, tandis que les parrains bénéficient d'un lien significatif et d'une opportunité d'avoir un impact durable.

Au cours de l'exercice 2024, ChildFund Sénégal a obtenu des résultats remarquables dans son programme de parrainage, grâce à une équipe engagée et à des outils innovants tels que l'application Magic Adventure, la méthodologie Quality Sampling et la numérisation des dossiers des enfants.



**Grâce au parrainage, les enfants reçoivent les ressources dont ils ont besoin pour s'épanouir, tandis que les parrains bénéficient d'une connexion enrichissante avec leur filleul.e et d'une opportunité d'impact durable sur une communauté.**



Le taux de parrainage a atteint **66,84 %**, avec **16 084** enfants parrainés sur **24 065** inscrits.



**23 292** dossiers (96,78%) ont été numérisés, renforçant la sécurité et la confidentialité des données des enfants tout en permettant un accès rapide et sécurisé aux informations vitales.



Au total, **39 424** lettres ont été traitées, dont **38 831** dans les délais impartis, assurant ainsi une bonne gestion des relations entre les parrains et les enfants parrainés. Cette efficacité a valu à ChildFund Sénégal un certificat d'excellence.



**“C'est grâce au parrainage que beaucoup d'enfants de mon âge, dans ma communauté, ont accès à une éducation équitable et de qualité. Je suis également très enthousiaste de pouvoir échanger avec ma marraine, et j'ai été encore plus heureux lorsqu'elle est venue me rendre visite. Sa visite a été un moment de communion inoubliable avec toute ma famille.”**

*~ déclare la jeune Salimata, filleule de Marie Sophie Lacarrou, Dakar.*



## « Mon parcours d'enfant parrainé à leader du développement communautaire » - Bassirou

Je suis Bassirou Sarr, un ancien enfant parrainé de la région de Diourbel au Sénégal. Aujourd'hui, j'ai 32 ans, je suis marié et père d'une mignonne fille.

En grandissant, ma famille a dû faire face à des défis importants. Ma mère travaillait sans relâche pour subvenir à nos besoins, mais les ressources étaient rares et il était souvent difficile de répondre à des besoins fondamentaux tels que l'éducation et les soins de santé.

Lorsque je suis devenue enfant parrainé par ChildFund, grâce à la générosité de mes parrains, un couple d'Australiens, Shirley et Hannes Marais, un énorme fardeau a été enlevé à ma famille. Le parrainage m'a apporté un soutien essentiel, me permettant de poursuivre mes études sans avoir à me soucier constamment des contraintes financières. À chaque Noël et à mon anniversaire, je recevais des cadeaux (vêtements, argent), des lettres et des cartes de la part de mon parrain.

Avec l'aide de ChildFund, j'ai pu rester à l'école et obtenir mon diplôme d'études secondaires en sciences. Cela m'a ouvert des portes et j'ai pu passer l'examen d'entrée à l'École Nationale de Formation en Economie Familiale et Sociale (ENFEFS), où j'ai poursuivi ma formation.

Après avoir terminé mes études, j'ai commencé à travailler comme formateur en développement



local au Centre de Formation Professionnelle de Saint-Louis. Ce rôle m'a permis d'appliquer mes compétences et de rendre service à ma communauté. Après sept ans d'enseignement, j'ai été détachée au ministère des collectivités territoriales, où j'ai continué à soutenir le développement communautaire.

Tout au long de cette période, je suis resté déterminé à faire la différence, utilisant souvent mon temps de vacances pour encadrer et animer des sessions avec des jeunes de la région, les guidant vers un développement positif.

En novembre 2022, j'ai eu l'honneur d'être nommé à la tête du Centre d'Appui au Développement Local du District de Niakhar dans la région de Fatick, un rôle conféré par le Ministre des Collectivités Territoriales. À ce titre, je dirige une équipe technique qui appuie les initiatives locales, assiste les autorités locales et supervise divers projets et programmes publics.

Récemment, j'ai coordonné le cinquième Recensement Général de la Population et de l'Habitat (RGPH-5) dans la commune de Niakhar, un rôle qui m'a permis de contribuer directement au développement de ma communauté.

Mon parcours est la preuve que le parrainage peut transformer des vies et donner aux enfants des opportunités de réussite et d'impact durable dans leurs communautés.

# Notre Equipe

## Équipe de direction

1. **Dr. Allassane Drabo**  
Directeur Pays, ChildFund Sénégal et Guinée
2. **Drissa Dabone**  
Directeur de la Qualité des Programmes, ChildFund Sénégal et Guinée
3. **Mamadou Mbaye**  
Directeur des Programmes et Parrainage, ChildFund Sénégal & Guinée
4. **Seynabou Diagne**  
Directrice des ressources humaines, ChildFund Sénégal et Guinée5.
5. **Ndeye Ba**  
Directrice des Finances, Afrique de l'Ouest

- 1 **Aminata Diallo Ba**  
Sr Spécialiste de l'Administration
- 2 **Ibrahima Ngom**  
Sr Spécialiste de la Communication
- 3 **Khady Antoinette Barry**  
Spécialiste en Développement des Affaires
- 4 **Maimouna Coly**  
Spécialiste Parrainage
- 5 **Pierre Nicolas Badji**  
Chargé de Programmes et Parrainages
- 6 **Amina Dieng**  
Chargée de Programmes et Parrainages
- 7 **Ibrahima Coulibaly**  
Chargé de Programmes et Parrainage
- 8 **Moussa Diallo**  
Sr Spécialiste de l'éducation
- 9 **Mamadou Falilou Faye**  
Chef de Projet
- 10 **Adji Mahe Faye**  
Spécialiste de la Protection et du Plaidoyer
- 11 **Alioune Ndiaye**  
Sr Spécialiste du portefeuille de partenariat
- 12 **Maimouna Sow**  
Coordinatrice de projet BMZ/PASSAJE
- 13 **Touty Gueye Diop**  
Sr Spécialiste des finances
- 14 **Françoise Sagna**  
Gestionnaire Comptable Senior
- 15 **Aissatou Seck**  
Comptable Senior
- 16 **Aby Diallo**  
Responsable du renforcement des capacités des partenaires locaux et du suivi financier
- 17 **Pape Oumar DIOP**  
Responsable du renforcement des capacités des partenaires locaux et du suivi financier
- 18 **Gana Sarr**  
Chargé de l'Administration et de la Logistique
- 19 **Mamadou Badji**  
Chauffeur
- 20 **Abdou Kebe**  
Chauffeur
- 21 **Babacar Ciss**  
Chauffeur
- 22 **Michel Badiane**  
Chauffeur
- 23 **Mamadou Sow**  
Spécialiste de programme (Projet PYD)
- 24 **Paolo Etienne Ndigue Ngom**  
Gestionnaire Administratif et Financier (PYD)
- 25 **Baidy Dieng**  
Spécialiste du suivi et de l'évaluation
- 26 **Aissatou Diakhaby**  
Assistante en communication et plaidoyer (PYD)
- 27 **Ndeye Aminata Kane**  
Responsable de la Mobilisation des Ressources
- 28 **Amadou Sock**  
Spécialiste de programme Agrinut
- 29 **Djibril Sall**  
Spécialiste de l'administration et des finances
- 30 **Adiouma Barry**  
Spécialiste du Recrutement



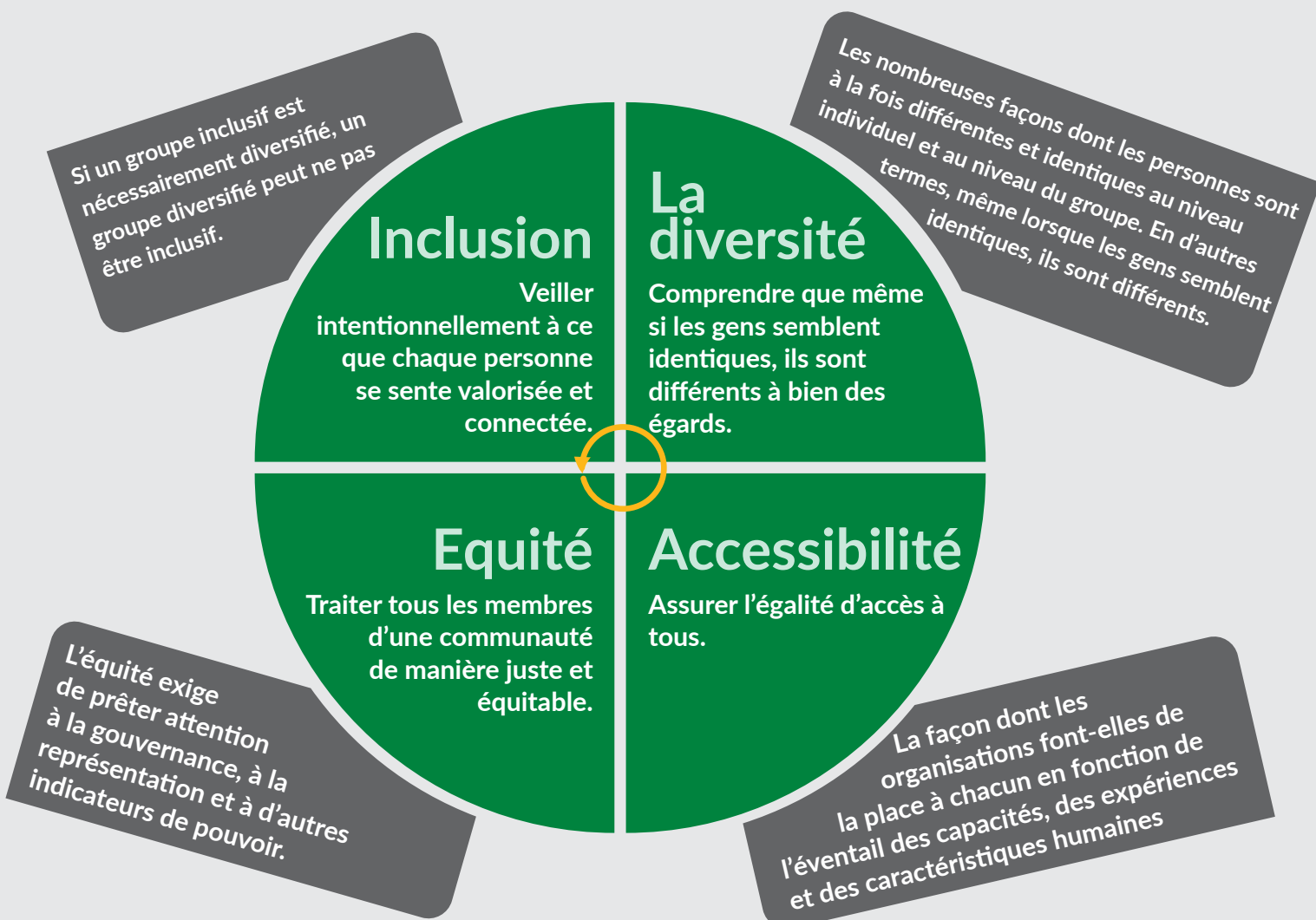
# Inclusion, Diversité, Équité et Accessibilité

ChildFund crée une culture où la diversité des personnes, des pensées et des expériences est célébrée, et où chacun est perçu et accueilli de la même manière.

ChildFund cultive un environnement diversifié, équitable et inclusif où :

- Chaque personne collaborant avec nous est libre et en sécurité d'être ce qu'elle est, afin que nous puissions tous réussir et nous épanouir.
- Nos donateurs et partenaires externes aspirent à éprouver un profond sentiment de fierté et d'appartenance dans notre engagement commun en faveur de l'excellence et de la responsabilité sociale.
- Nos programmes mondiaux mettent de plus en plus l'accent sur la diversité et l'inclusion dans notre travail quotidien.
- Les membres des communautés dans lesquelles nous travaillons sont les témoins concrets de notre engagement envers ces principes dans nos pratiques de travail en commun.

**Parce que nous avons besoin les uns des autres.**



## Améliorer l'efficacité organisationnelle : La combinaison des programmes de ChildFund Sénégal et Guinée

Depuis l'exercice 2018/2019, ChildFund avait entamé un processus d'efficacité organisationnelle visant à renforcer l'impact de ses interventions en faveur des enfants. Cette initiative comprend la combinaison stratégique des bureaux de pays, y compris ceux de Guinée Conakry et du Sénégal. Les deux pays partagent une frontière commune, des politiques et des procédures historiques similaires et sont tous deux francophones, ce qui fait de la fusion une progression naturelle.

Cette année a marqué l'intégration officielle des deux programmes nationaux. L'unification devrait :

- **Aligner les interventions** sur les objectifs stratégiques de ChildFund « Growing Connections ».
- **Mobiliser conjointement des ressources**, en améliorant la capacité de l'organisation à soutenir les enfants dans les deux pays.
- **Atténuer les risques** liés à l'instabilité politique tout en maintenant la confiance des donateurs.
- **Optimiser les ressources humaines**, en assurant une meilleure efficacité et une meilleure collaboration entre les équipes.
- **Consolider les ressources et les efforts**, en renforçant l'impact du travail de ChildFund.
- **Étendre les programmes au Sahel**, en élargissant la portée des interventions dans cette région cruciale.

Cette combinaison est une étape clé pour accroître l'efficacité de ChildFund et garantir un impact plus important sur la vie des enfants et des communautés dans les deux pays.



# Financials

## Budget total

### CFA

SOF	FY 24 Budget
Cadeaux en Argent destinés aux Enfants	143,200,576
Subventions	2,006,684,990
Excédent de Subventions	
Recouvrement des Coûts Indirects	46,029,044
Dons	13,408,260
Fonds Hors Parrainage	125,402,801
Fonds pour l'Efficacité des Partenariats	298,139,009
Subsides	1,410,175,774
Fonds de Roulement	288,121,088
Senegal	4,331,161,543

### CFA

SOF	FY24 Expenses
Cadeaux en Argent destinés aux Enfants	143,228,038
Subventions	1,900,589,312
Excédent de Subventions	
Recouvrement des Coûts Indirects	3,315,778
Dons	12,611,103
Fonds Hors Parrainage	144,646,615
Fonds pour l'Efficacité des Partenariats	295,566,387
Subsides	1,402,733,804
Fonds de Roulement	346,454,068
Senegal	4,249,145,104

## Dépenses par secteur

Project Name	Santé et hygiène	Nutrition	ECD	Éducation de base	Micro Enterprise	Urgences	Soutien aux programmes
ONG PDEF	2.42%		41.15%	9.36%	11.82%	12.71%	22.54%
Fédération FEL YOOK	3.88%		33.12%	27.05%	16.58%		19.37%
Fédération Pencun Ndakaru	5.06%	0.64%	21.44%	18.91%	35.39%		18.57%
Fédération Kajoor Jankeen	0.00%		19.62%	24.26%	35.86%		20.27%
ONG Dimbaya	0.00%		20.23%	32.42%	25.51%	0.00%	21.84%
ONG FODDE				73%			26.79%

Project Name	Santé et hygiène	Nutrition	ECD	Éducation de base	Micro Enterprise	Urgences	Soutien aux programmes
ONG PDEF	6,580,650		111,982,308	5,465,378	32,172,693	34,584,602	1,333,831
Fédération FEL YOOK	9,501,570		81,156,963	66,296,734	40,640,610		47,473,585
Fédération Pencun Ndakaru	9,291,843	1,168,000	39,409,864	34,756,549	65,053,710		34,134,129
Fédération Kajoor Jankeen			45,077,695	55,733,771	82,387,948		46,581,287
ONG Dimbaya			41,756,234	66,900,067	52,641,829		45,068,885
ONG FODDE				131,145,214			47,993,484

**TOTAUX :**

ONG PDEF  
**272,119,462**

Fédération Fel Yook  
**245,069,462**

Fédération Pencun Ndakaru  
**183,814,095**

Fédération Kajoor Jankeen  
**229,780,701**

ONG Dimbaya  
**206,367,015**

ONG FODDE  
**179,138,698**

**Dépenses par stade de vie****CFA**

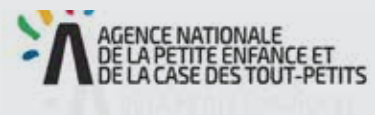
LPs	LS1	LS2	LS3	Cross Cutting	Total Expenditure FY24
ONG DIMBAYA	41,835,634	61,805,617	27,128,287	75,597,477	206,367,015
ONG PDEF	34,584,602	111,982,308	32,172,693	93,379,859	272,119,462
FEL YOOK	91,673,957	47,620,027	32,013,877	73,761,601	245,069,462
KAJOOR JANKEEN	45,077,695	55,733,771	49,308,508	79,660,727	229,780,701
PENCUM NDAKARU	35,533,339	54,980,479	29,581,956	63,718,321	183,814,095
ONG FODDE	58,986,296	41,253,539	2,240,250	76,658,613	179,138,698
					<b>1,316,289,433</b>

**Coûts directs des programmes****coûts de fonctionnement****79%****21%**

## Nos Partenaires pour le Développement

Nous remercions chaleureusement tous nos donateurs et partenaires pour leur soutien indéfectible et leur générosité. Grâce à votre engagement, nous avons pu soutenir plus de 3,5 millions d'enfants, en les aidant à grandir en bonne santé, éduqués, qualifiés et en sécurité.

Ensemble, nous bâtissons un avenir meilleur et créons un changement durable. Merci pour votre présence aux côtés des enfants à chaque étape de leur vie.







**ChildFund**  
Senegal

**ChildFund Senegal**

Bourguiba Avenue Sicap Amitié  
1 Villa N° 3081, Dakar, Sénégal

- +221 33 865 20 21
- @ChildFundSenegal
- @ChildFundSen
- ChildFund Senegal